



滋賀県 SHIGA

- 彦根インターより車で約15分
国道306号線経由(多賀大社まで)
- 湖東三山スマートインターより車で約10分
国道307号線経由(多賀大社まで)
- JR彦根駅よりバスで約20分
湖国バス多賀線(国道多賀大社下車)
- JR彦根駅より電車で約15分
近江鉄道(乗換)多賀大社前駅下車
- 多賀S.A.より徒歩で約15分
(国道307号線(歩道)多賀大社まで)



お問い合わせ先
 一般社団法人 多賀観光協会
TEL・FAX. 0749-48-1553
 〒522-0341 滋賀県犬上郡多賀町多賀389-1
http://www.taga-kankou.com/
 発行/多賀町役場 産業環境課
 〒522-0341 滋賀県犬上郡多賀町多賀324
 TEL.0749-48-8117 FAX.0749-48-0594

清浄心 多賀を代表する三社と歴史ある寺社を巡ろう。



おたけじんじや 大滝神社 [Otake Jinja] Map C2
 京都の真船神社にも祀られている水司を司る高麗神(たかおかみ)・間麗神(くらおかみ)が祭神で滝の宮とも呼ばれる。本殿は、寛永15年(1638年)徳川家光により造営されたもので、正面の扉、社額に徳川家の三つ葉葵が彫り込まれている。神社に面する犬上川は、大蛇の淵と呼ばれ、清流が10mの落差で流れ落ち、奇岩怪岩の間をつなっていく光景は迫力がある。桜・紅葉も美しい。
 場所/多賀町富之尾
 交通/名神彦根ICより約20分
 JR河瀬駅(乗換)湖国バス萱原線「大滝神社」(20分)下車すぐ
 電話/0749-49-0004(大滝神社)

たがたいしや 多賀大社 [Taga taisya] Map C2
 「お伊勢参らばお多賀へ参れ、お伊勢お多賀の子でござる」
 国生みの神とされる伊邪那岐命・伊邪那美命を祀る多賀大社は、古事記にも記され、延命長寿、縁結びの神として、多くの信仰を集める神社。元正天皇、俊東坊重源、武田信玄、豊臣秀吉の延命祈願など数々の社伝が残されている。境内には、宝物殿をはじめ、太閤橋、寿命石、奥書院庭園など多くの文化財や伝承を有している。
 場所/多賀町多賀604
 交通/名神彦根ICより約15分
 JR彦根駅(乗換)近江鉄道「多賀大社前駅」(15分)下車、徒歩10分
 JR彦根駅(乗換)湖国バス多賀線「国道多賀大社」(20分)下車すぐ
 電話/0749-48-1101(多賀大社)

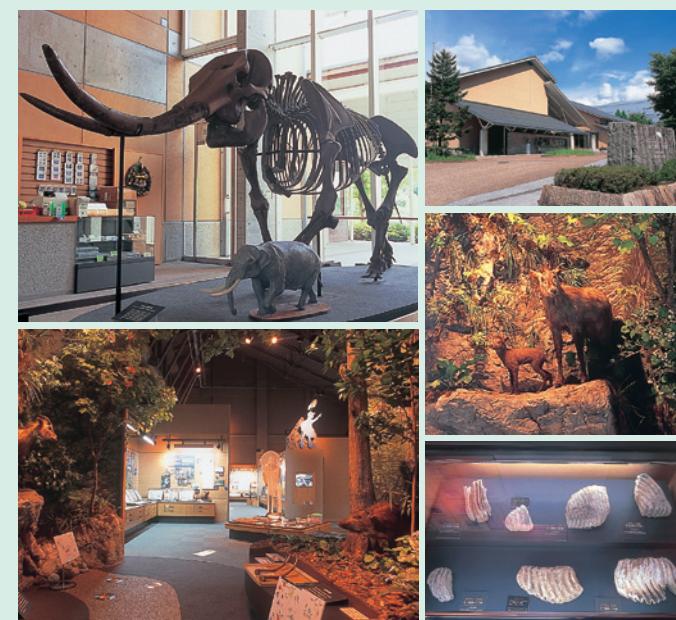
おくしよんいん 奥書院庭園 [Okusyojin teien] Map C2
 池泉鑑賞式庭園で、正面奥に不動三尊石を組み、鶴亀の出島を配し、枯滝の下には、力感溢れる石橋を渡している。豊臣秀吉が母大政所の病氣平癒のお礼として、太閤橋、太閤蔵とともに奉納し造営されたものといわれている。国指定名勝。
 拝観料/300円
このみやじんじや 胡宮神社 [Konomiya Jinja] Map C2
 伊邪那岐命、伊邪那美命、事勝国勝長狭命を祀る神社。もとは、青龍山にある巨石信仰が起源といわれ、後に天台宗の敏満寺の鎮守社として栄えた。社殿は戦国時代の兵火により焼失したが、寛永15年(1638年)徳川家光により造営され復興を遂げた。社務所庭園は、室町時代末期の作庭で、国の名勝に指定されている。桜・紅葉の各所で撮影スポットでもある。名神多賀SAからも歩いて立ち寄ることができる。
 場所/多賀町敏満寺49
 交通/名神彦根ICより約15分
 JR彦根駅(乗換)近江鉄道「多賀大社前駅」(15分)下車、徒歩20分
 (乗換)湖国バス大君ヶ畑線「胡宮神社前」下車すぐ
 電話/0749-48-0136(胡宮神社)

たき みやゆい ほ 瀧の宮遊歩道 [Takimiya yuhodo] Map C2
 大滝神社付近の犬上川沿いにある遊歩道。木々の息吹、清らかな水流など四季折々の自然を楽しむことができる。
たごみやじんじや 調宮神社 [Totonomiya Jinja] Map B2
 栗橋にあり、多賀大社の古例大祭には、頭人を先頭に行列が続く、雷の木を持ち廻る儀式があり、神社東方の4株が寄り集まったカツラが使用される。
 場所/多賀町栗橋
 交通/名神彦根ICより約15分
 JR彦根駅(乗換)湖国バス多賀線「久徳口」(15分)下車、徒歩15分
 電話/0749-48-1553(観光案内所)

しんじよ 真如寺 [Shinyoji] Map B2
 国の重要文化財に指定されている木造阿彌陀如来坐像が本尊。この仏像は僧行基作といわれ、もともとは多賀大社の本地仏であったが、明治時代の神仏分離により、真如寺に遷された。地獄の模様を描いた地獄絵図も所蔵。
 場所/多賀町多賀660
 交通/名神彦根ICより約15分
 JR彦根駅(乗換)近江鉄道「多賀大社前駅」(15分)下車、徒歩5分
 電話/0749-48-0507(真如寺)

こうげんじ 高源寺 [Kogenji] Map C2
 臨濟宗妙心寺派。総門は、石田三成の居城であった佐和山城の裏門を移したものである。明治時代に、多賀大社境内にあった般若院、不動院が移された。近年、大老井伊直弼に献身した村山たか女の肖像画が発見された。境内の中央にある枝垂れ桜や庭園の紅葉など四季を感じることができる。
 場所/多賀町楢崎374
 交通/名神彦根ICより約20分
 JR河瀬駅(乗換)湖国バス萱原線「楢崎」(20分)下車、徒歩5分
 電話/0749-49-0821(高源寺)

好奇心 わくわく、どきどき、多賀の自然と文化に触れてみよう。

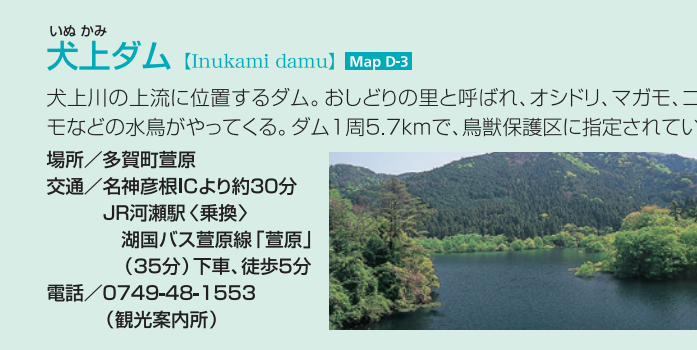


あけぼのパーク多賀 [Akebono Park Taga] Map C2
 多賀町とその周辺の自然や文化をテーマにした総合博物館。180万年前のアケボノ川や約3万年前のナウマンソウの化石、現在の動植物、石灰岩の洞窟の生き物、本物と同じ作り方で再現された仏像など、多賀町の豊かな自然から生まれた実物標本を中心とした展示が特徴。また、観察会や実験行事なども随時おこなっている。
 場所/多賀町四手976-2
 交通/名神彦根ICより約20分
 JR彦根駅(乗換)近江鉄道「多賀大社前駅」(15分)下車、徒歩20分
 JR彦根駅(乗換)湖国バス多賀線「あけぼのパーク多賀」(20分)下車すぐ
 休館/月曜・祝日の翌日 年末年始
 料金/16歳以上:200円 16歳未満:無料
 電話/0749-48-2077(多賀の自然と文化の館)

やちよのもり 野鳥の森 [Yachyo no mori] Map B2
 野生鳥獣の保護と繁殖を目的とした鳥獣保護区。芦川ダムを中心に森林、水辺などの多様な環境の中に、探鳥路、観察台が設けられている。ダム一周約3.5kmの探鳥路は、ハイキングコースとしても十分楽しめる。
 場所/多賀町一円
 交通/名神彦根ICより約15分
 JR彦根駅(乗換)湖国バス多賀線「久徳口」(15分)下車、徒歩10分



えまどお 絵馬通り [Ema dori] Map C2
 多賀大社の門前にある参道絵馬通り。通り沿いには、多賀の名物、特産品店が並び、個性あふれる看板も訪れる人を楽しませてくれる。絵馬バザール等、イベント行事も開催される。
いぬかみ 犬上ダム [Inukami damu] Map D3
 大上川の支流に位置するダム。おしどりの里と呼ばれ、オジドリ、マガモ、コガモなどの水鳥がやってくる。ダム1周5.7kmで、鳥獣保護区に指定されている。
 場所/多賀町萱原
 交通/名神彦根ICより約30分
 JR河瀬駅(乗換)湖国バス萱原線「萱原」(35分)下車、徒歩5分
 電話/0749-48-1553(観光案内所)



探究心 一度は見てみたい史跡や不思議を探そう。

ならさき こふん 櫛崎古墳 [Narasaki kofun] Map C2
 櫛崎の田園地帯にある古墳で6世紀ごろのものと考えられ、町指定文化財。須恵器の破片や刀子、金環3個が出土し、威勢を誇っていた豪族を想起させる。
 場所/多賀町櫛崎
 交通/名神彦根ICより約20分
 JR河瀬駅(乗換)湖国バス萱原線「櫛崎」(20分)下車すぐ
 電話/0749-48-1553(観光案内所)
 0749-48-0348(多賀町文化財センター)

おおたかつか こふん 大岡塚古墳 [Ooka takatuka kofun] Map B2
 大岡集落の東部丘陵地帯の古墳群で円墳13基を数える。古墳群の入り口にある円墳は、町指定文化財で直径約25m。天井石も大きく、石室もきれいに保存されている。6世紀ごろのものと考えられる。
 場所/多賀町大岡
 交通/名神彦根ICより約15分
 JR彦根駅(乗換)湖国バス多賀線「大岡」(20分)下車、徒歩5分
 電話/0749-48-1553(観光案内所)
 0749-48-0348(多賀町文化財センター)

こんれんじのへびし 金蓮寺のへび石 [Konrenji no hebisishi] Map C2
 湖東流紋岩ができる際に、有色鉱物が集結し、蛇模様となった国内的にも珍しい石。地元では雨乞い石として親しまれている。
 場所/多賀町大杉
 交通/名神彦根ICより約25分
 JR河瀬駅(乗換)湖国バス萱原線「大杉口」(25分)下車、徒歩10分
 電話/0749-48-1553(観光案内所)

いしほとけだに はかあと 石仏谷墓跡 [Ishibotokedani hakaato] Map C2
 敏満寺の堂舎が存在されていると推定される青龍山西側山麓に広がる削平段の南東端に位置する中世の墓跡。
 墓地は巨石を墳に南側に形成されている。数種類の墓の構造が確認されており、出土した蔵骨器や供土器から墓は、13〜16世紀にわたって使用されていたと考えられる。
 墓は、廃絶当時の姿を良好に留め、中世墓地の空間構造を知る上で貴重な資料となっている。
 場所/多賀町敏満寺
 交通/名神彦根ICより約15分
 電話/0749-48-0348(多賀町文化財センター)

いぬだまつ 大洞松 [Inudomatsu] Map C2
 その昔、稲依別王が狩りに出て昼寝していると大蛇に頭上から狙われた。連れていかれた大蛇の小石丸が主人を守るように吠えたものの、稲依別王はそのやましさと思わず太刀で小石丸の首をはねてしまったが、その首が大蛇にかみつくと、稲依別王を助けたという。その小石丸が祀られているという伝説の松が大洞松である。大滝神社のすぐ近くに祀られている。

いもちぎ 飯盛木 [Imorogi] Map C2(町天然記念物)
 多賀と高宮を結ぶ旧道筋にある男木(南方)・女木(北方)といわれる2本のケヤキの大木。近江銘木誌にも記され、男木の幹囲は、6.32m、樹高15m、女木幹囲は、9.75m、樹高15m、樹齢はともに600〜1200年と推定される。養老年間(717〜724)天皇がご病気になられた時、この木の杓子で飯を盛り、食べたところ、平癒されたという言い伝えから、飯盛木と呼ばれるようになったという。

いどじんじや 井戸神社のカツラの木 [Ido Jinja no katsura no ki] Map B3
 向之倉の井戸神社の境内にそびえる県下最大級のカツラの木。主幹より大小12本の幹に分かれ、株立ちをしている。幹囲は11.6m、樹高39m、樹齢は400〜500年と推定される。地元で言い伝えによると、この木の下の沼地に大きな巨木(蛇)が住んでいて、年一回の沼ざええの時には、この木の中に移れるという。
すざきわたけ しんぼくすぎ 杉坂峠の神木杉 [Sugisakatoge no shinbokusugi] Map B3
 栗橋から杉へ向かう峠にある県下最大級の杉で、地上1.1mで2分幹し、太いほうの幹はさらに地上2.3mで2分幹し、3本立ちとなっている。神代、伊邪那岐命がこの地にご降臨された時、献上した昼食を召し上げられた後、善を地面につきさしておかれたところ、根を生じ生長したと伝えられる。毎年8月に行われる万灯祭は、この木のかたわらで、神職が火を起し、ご神火を持ち帰り、お祭りが始められる。

しそうすぎ 地藏杉 [Jizo sugi] Map B3
 杉と保月の中間の地藏峠に地藏堂があり、堂の両側に2本、背後に1本ある杉の大木。背後の杉は、その初め2本であったが生長につれ1本になったと思われる。樹齢は、350〜450年と推定される。地藏杉といわれ、近在の材木商の中で知らぬ者がいないといわれるほど、価値が高い木であるという。
じゅうじふに 十二相神社の杉 [Jyunisou Jinja no sugi] Map C2
 佐目の十二相神社の本殿を囲むようにある4本の杉の大木。大日本老樹銘木誌にも佐目の大杉と記され、うち1本は、幹囲6.5m、樹高41m、樹齢650年と推定される。参宮街道の脇にあり、古くから、伊勢へ往復した旅人の目印になったといわれている。

冒険心 自然を感じ、思いっきり深呼吸してみよう。



かちふらつ 河内の風穴 [Kawachi no fuketsu] Map B3
 滋賀県天然記念物に指定されている霊山山系のカルスト地帯にできた石灰岩の洞穴。総延長は、10.020m以上(全国第3位)といわれ、一部が観光洞として開放されている。洞内温度は、年中約12度で、固有種の確認もされている。近くを流れる透った清流に癒しを求めてくる人も多い。
 場所/多賀町河内
 交通/名神彦根ICより約25分
 休園/火曜日(4〜9月は無休)・年末年始
 電話/0749-49-0635(高取山ふれあい公園)

- 入園料(バンゴロー利用者は不要)
 大人:200円・小人(2歳以上小学生以下):100円
- バンゴロー(9種/4人用×4種・6人用×4種・10人用×1種)
 基本料金(4人用):4,000円・6人用:6,000円・10人用:10,000円
 ※別途登山人数に応じた料金がかかります。(大人2,000円/小人1,000円)
- キャンプ場(17ヶ所)
 基本料金(テント持込):1,000円・テント貸出:3,000円
 ※別途登山人数に応じた料金がかかります。(大人2,000円/小人1,000円)
- オートキャンプ場(8ヶ所) 電源・水道付:3,000円
- 焼肉センター/1炉:1,000円

犬上川の釣り 大滝漁業同組合 電話/0749-49-0001

かちふらつ 河内の風穴 [Kawachi no fuketsu] Map B3
 滋賀県天然記念物に指定されている霊山山系のカルスト地帯にできた石灰岩の洞穴。総延長は、10.020m以上(全国第3位)といわれ、一部が観光洞として開放されている。洞内温度は、年中約12度で、固有種の確認もされている。近くを流れる透った清流に癒しを求めてくる人も多い。
 場所/多賀町河内
 交通/名神彦根ICより約25分
 休み/不不休
 料金/大人500円
 小人(5歳〜小学生)400円
 電話/0749-48-0552(河内観光協会)



はつ尾山 [Mt. Yatsuo] Map D3 標高617m
 湖東平野の一角にある山。頂上付近からは、伊吹山や彦根・近江八幡が一望できる。高取山ふれあい公園からも登ることができる。

りょうぜん 霊仙山 [Mt. Ryozen] Map A-4 標高1084m
 鈴鹿山脈の北端に位置している。三角点峰では、琵琶湖をはじめ、360度の展望が楽しめる。多賀町側からは、畑ルートと落合ルートがある。
せいりやう 青龍山 [Mt. Seiryu] Map C2 標高333m
 頂上からは、わずかに伊吹山が望め、眼下には湖東・湖南平野が広がる。初心者の方も気軽に登山を楽しむことができる。
 登り口/胡宮神社
おいはけ 御池岳 [Mt. Oike] Map C5 標高1243m
 頂上部は鈴鹿山脈の最高峰。途中の鈴北岳付近では、霊仙山や三国岳などの山々を眺めることができる。国道306号線「鞍掛トンネル」手前の登山口から登るコースが一般的。

多賀町祭事カレンダー

1月	1日	歳旦祭 (多賀大社)
2月	3日	節分祭 (多賀大社)
4月	21日	古例祭 (胡宮神社)
	22日	古例大祭 (多賀まつり) (多賀大社)
5月	5日	古例祭 (大滝神社)
6月	第1日曜 中旬	御田植祭(多賀大社) 高取ふれあいまつり (高取山ふれあい公園)
8月	3日~ 5日	万灯祭 (多賀大社)
9月	9日	古例祭 (古知古知相撲) (多賀大社)
10月	中旬	多賀ふるさと 楽市(絵馬通り)
下旬(金・土・日)森の感謝祭		

TOPICS & INFORMATION

あるいてまいる多賀三社まわり
 多賀を代表する3つの神社(多賀大社・胡宮神社・大滝神社)を多賀大社前駅を起点に自然を満喫しながら、歩いて巡ります。地元ガイドさんによる説明つきです。年2回程度開催します。
 ●コース:
 長距離ルート…14km
 短距離ルート…11.6km
 ※その他、季節に応じたウォーキングイベントも種々企画していますので、ご参加をお待ちしています。
 ※詳しくは、多賀観光協会までお問い合わせください。

絵馬札で願いが叶う!?
 多賀大社前駅の駅前広場にある石のモニュメント「叶♥多賀門」。石の門をくぐって願い事を書いた絵馬札を貼ると……。絵馬札はもんげん亭、駅前観光案内所、多賀観光案内所で販売しています。

観光ボランティアガイドが案内します。
 地元ガイドが観光地をご案内します。20日以前までに観光案内所までご予約ください。
 ※ガイド1人につき、資料代・交通費として1,000円必要です。
 ※予約状況等により、ご案内ができない場合がありますので、ご了承ください。

- 観光のお問い合わせ
 (一社)多賀観光協会 TEL.0749-48-1553
 多賀観光案内所 TEL.0749-48-1553
 多賀町産業環境課 TEL.0749-48-8111(代)
 TEL.0749-48-8117(直)
- 電車・バス・タクシー
 近江鉄道「多賀大社前駅」 TEL.0749-48-0141
 近江鉄道「彦根駅」 TEL.0749-23-2856
 近江鉄道「鉄道部」 TEL.0749-22-3303
 湖国バス「彦根営業所」 TEL.0749-25-2501
 近江タクシー TEL.0749-22-0106